

The background features a dark grey, low-poly geometric pattern. Overlaid on this are white line-art outlines of various electronic devices, including a monitor, a tablet, and a control panel with buttons and a dial. The TANCA logo, a stylized white 'T' with a curved bottom, is positioned to the left of the main text.

TANCA

AUTOMAÇÃO COMERCIAL

Manual do Usuário
Produto: **TP-620+**



IMPRESSORA TP-620+



Declaração de direitos autorais

As informações neste documento podem ser alteradas sem aviso prévio e não representam um compromisso da parte. Nenhuma parte deste manual pode ser reproduzida ou transmitida de qualquer forma por qualquer meio, para qualquer finalidade que não seja o uso pessoal do comprador, sem a permissão expressa por escrito.

TANCA IMPRESSORA TP-620+ ▼

A Tanca tem imensa satisfação em tê-lo como cliente. Para garantir um alto índice de satisfação, a equipe de colaboradores Tanca dedica todo o seu tempo na melhoria de seus produtos e serviços e na busca de novas parcerias.

Caso tenha qualquer dúvida ou problema com o equipamento, entre em contato com nosso suporte técnico.

Telefone: (11) 2626-4153

E-mail: suporte@tanca.com.br

Plataforma de Atendimento: bit.ly/3KqYn8L

Especificação Técnica

Modelo	TP-620+
Interface	USB e LAN
Velocidade de Impressão	230mm/s
Resolução de Impressão	203 DPI
Tamanho da Bobina	79.5 ± 0.5mm
Sensores	Fim de Papel e Tampa Aberta
Espessura da Bobina	0.06 ~ 0.08
Coluna	576 dots/line ou 512 dots/line
Memória NV Image	256 Kbytes
Buffer de Recepção	128 Kbytes
Vida Útil da Cabeça de Impressão	150 km
Vida Útil da Guilhotina	1.5 milhões de cortes
Corte	Guilhotina e Serrilha
Temperatura de Operação	0 ~ 45°C
Temperatura de Armazenamento	-10 ~ 60°C
Umidade de Operação	10 ~ 80%
Umidade de Armazenamento	10 ~ 90%
Emulação	ESC/POS
Entrada	AC 110 ~ 240V 50/60Hz
Saída	DC 24V - 2.5A
Drivers	Windows e Linux
Códigos de Barras	EAN-13, Code 128, ITF, QR Code, etc
Dimensões	123mm (A) x 138mm (L) x 181mm (P)
Peso	900 gramas
Garantia	3 anos

Itens inclusos na caixa:

- 01 unid – Impressora Tanca TP-620+
- 01 unid – Fonte de alimentação 24V 2.5A
- 01 unid – Cabo de energia
- 01 unid – Cabo USB
- 01 unid – Bobina térmica 80mm

Conectando os cabos a impressora TANCA TP-620+

1. Insira o conector da fonte de alimentação 24V ao conector da impressora TANCA TP-620+.
2. Insira o conector do cabo de energia ao conector da fonte de alimentação 24V e sua outra extremidade ao soquete de energia padrão.
3. Comunicação via USB: Insira o conector do cabo USB a impressora TANCA TP-620+ e sua outra extremidade a porta USB do computador.
4. Comunicação via rede: Insira o conector do cabo de rede a impressora TANCA TP-620+ e sua outra extremidade a porta de rede do computador.
5. Conectando a gaveta: Insira o conector do cabo da gaveta RJ11/RJ12 a impressora TANCA TP-620+ e sua outra extremidade a gaveta de dinheiro.

Botões, indicadores de led e funções

- **Botão Feed**

Pressione o botão Feed para extrair o papel manualmente.

- **Indicadores de papel (Luz de led)**

Luz de led acesas em azul e vermelho significa o não reconhecimento de papel (bobina térmica).

- **Indicador ligado**

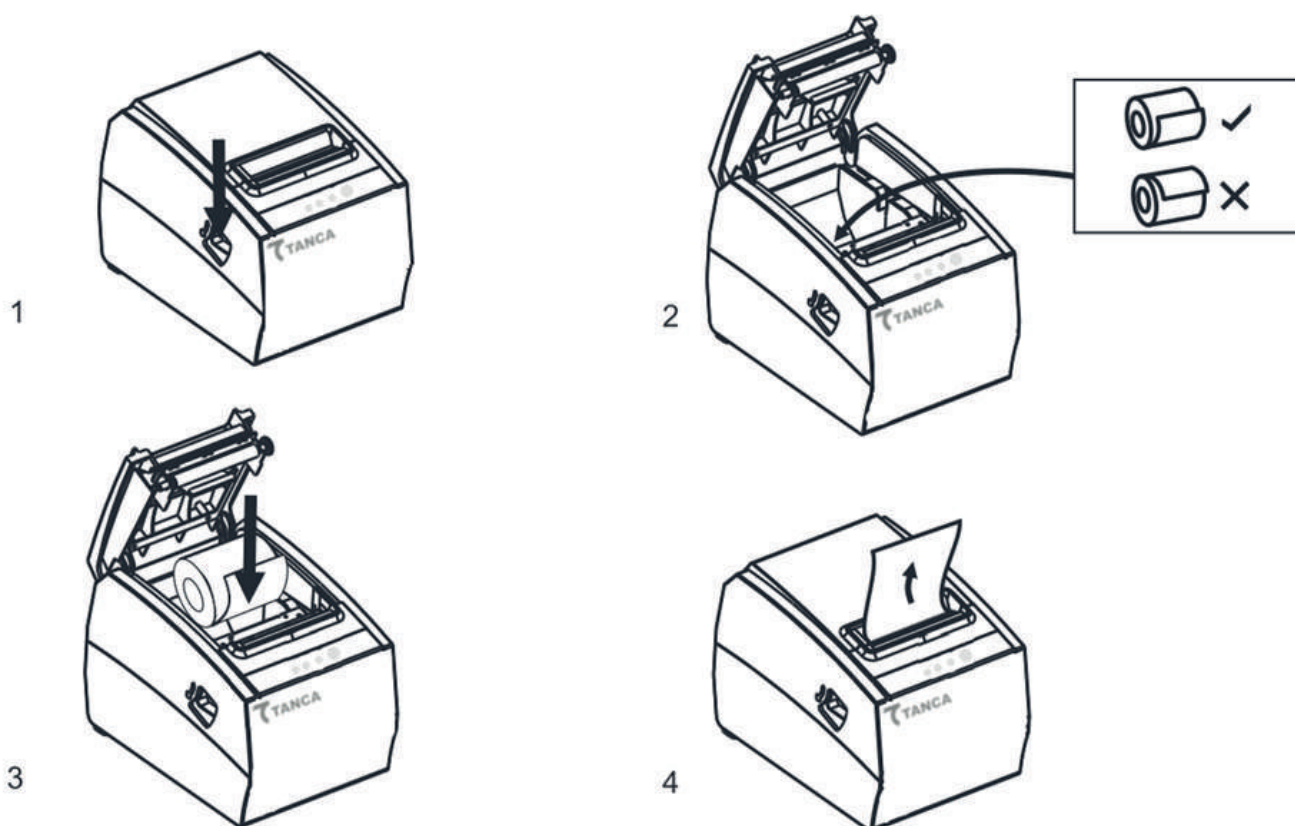
Luz de led aceso significa que a impressora TANCA TP-620+ está operando corretamente.

- **Indicador de erro**

Quando há a falta de papel, erro na guilhotina ou superaquecimento do cabeçote de impressão, o indicador de erro irá piscar.

Inserindo a bobina térmica a impressora TANCA TP-620+

1. Pressione o botão lateral na impressora TANCA TP-620+ para realizar a abertura da tampa superior.
2. Insira a bobina térmica 80mm ao compartimento da impressora TANCA TP-620+ conforme imagem.
3. Deixe uma sobra do papel térmica e realize o fechamento da tampa superior da impressora TANCA TP-620+.
4. Verifique se a impressora TANCA TP-620+ e bobina térmica 80mm estão conforme imagem.



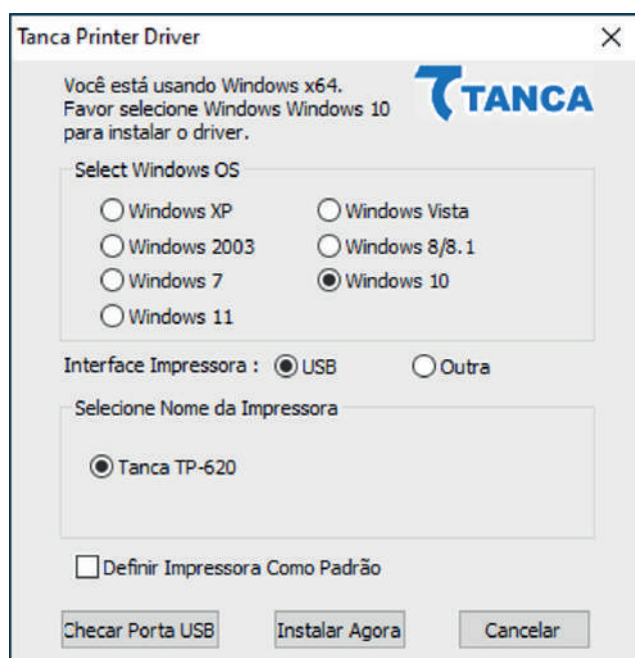
Instalação no Windows

1. Execute o [Tanca Driver Install] para instalação do driver da impressora.



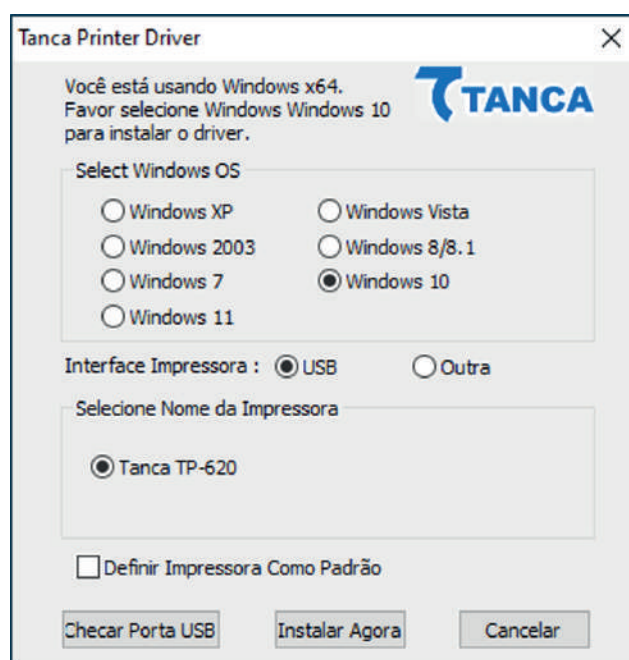
Tanca Driver
Install.exe

2. Na tela de configuração de instalação, verifique se o seu Sistema Operacional está corretamente selecionado. Escolha a opção USB e selecione o modelo da Impressora [Tanca TP-620].



3. Clique em [Checar Porta USB]. Se o seu computador reconhecer corretamente a impressora, será impresso as informações do número da porta USB da TP-620.

Após isso clique em [Instalar Agora] para concluir a instalação.

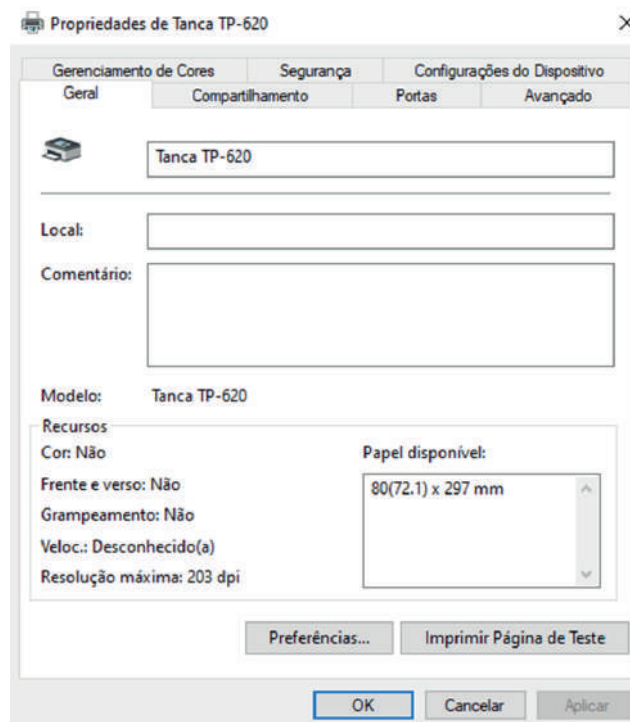


4. Abra o Dispositivos e Impressoras, e entre nas Propriedades da Impressora Tanca TP-620.



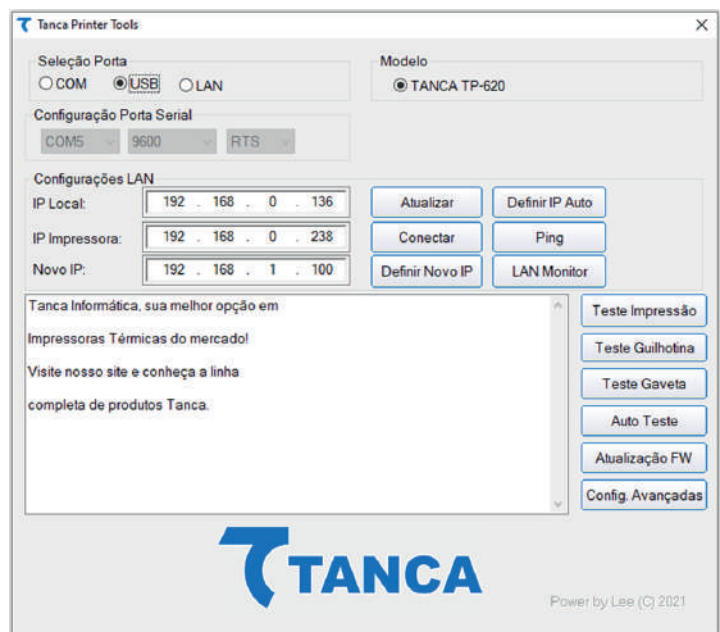
Tanca TP-620

5. Clique na opção [Imprimir Página de Teste] para verificar se a impressora está funcionando perfeitamente.



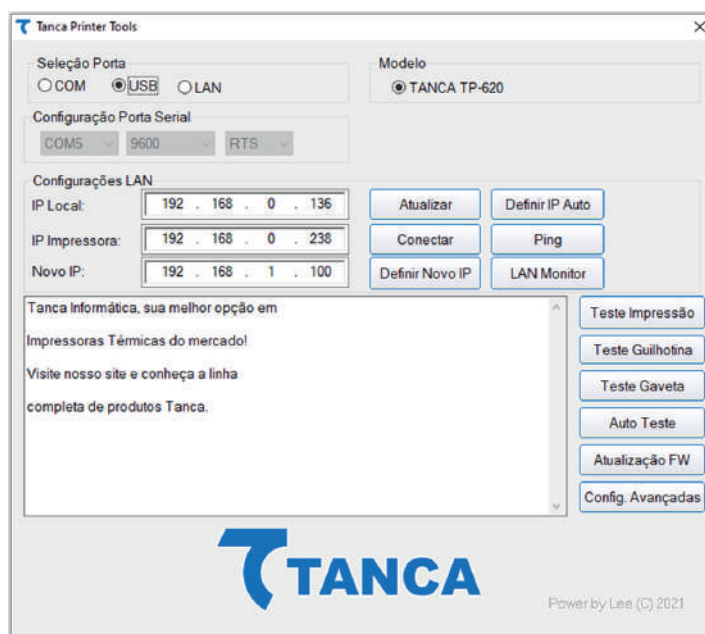
Configuração da Impressora

1. Para alterar as configurações padrão da impressora, abra o software [POS Printer Test].

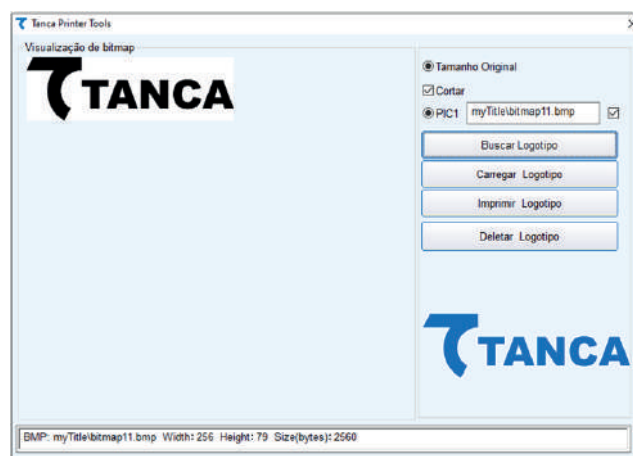
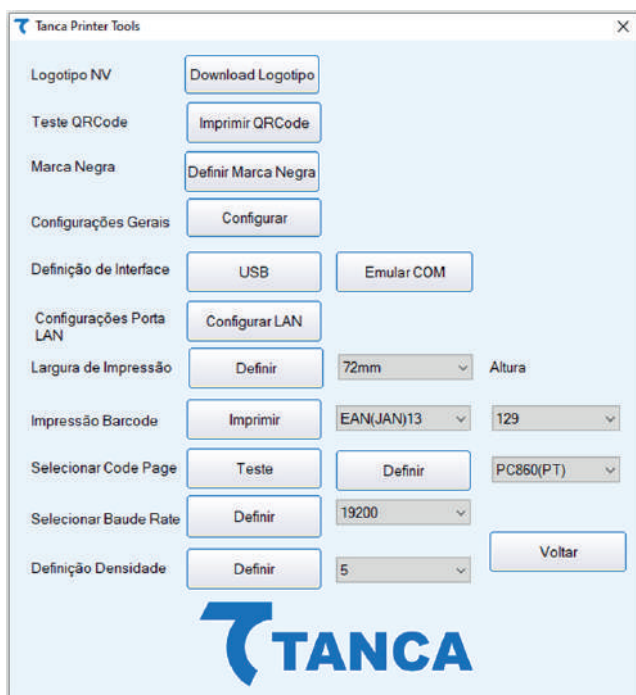


2. Por meio da ferramenta de configuração, é possível realizar testes de impressão, da guilhotina, da gaveta, imprimir página de teste, atualizar firmware e alterar as principais configurações da impressora.

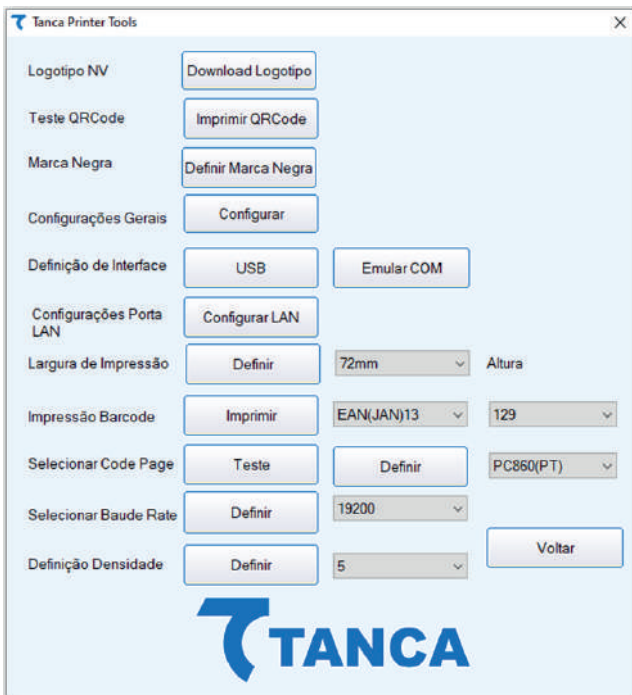
Clique em [Config. Avançadas] para alterar as principais configurações da Impressora.



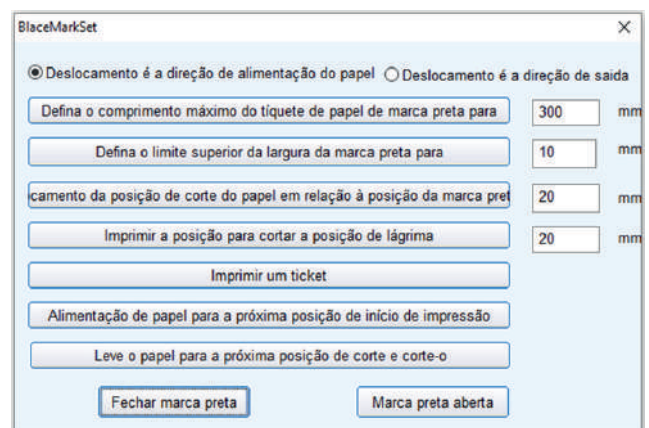
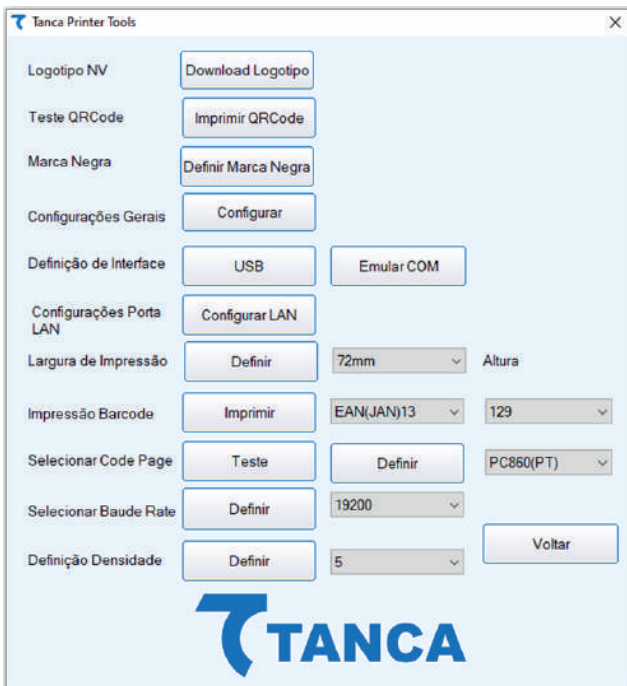
3. Nas Configurações Avançadas, clicando na opção [Download Logotipo], é possível carregar, imprimir e apagar um logotipo na memória da impressora.



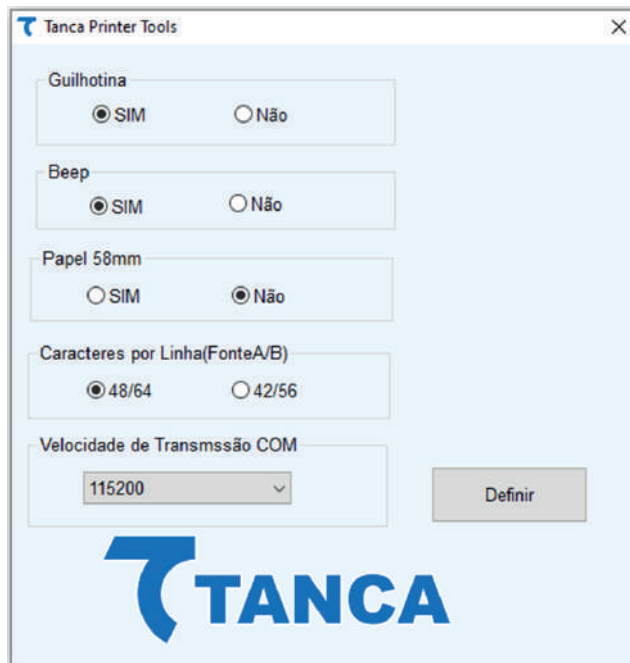
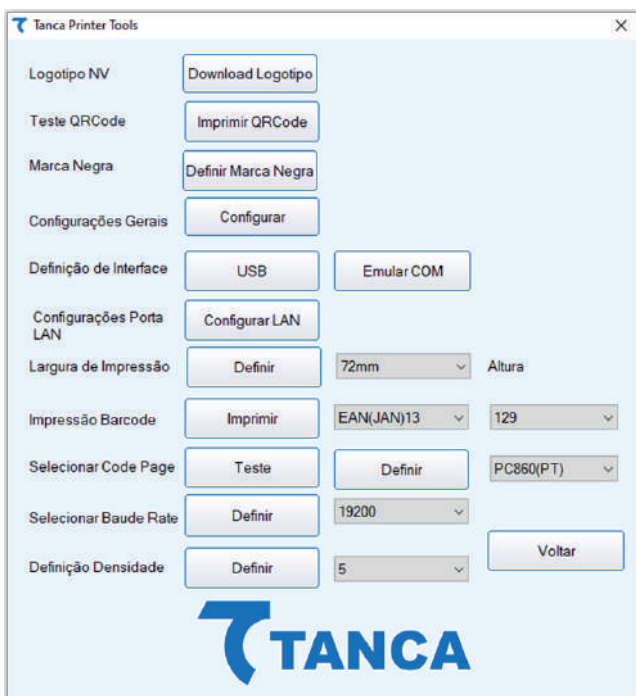
4. Na opção [Imprimir QRCode] é possível gerar e realizar um teste de impressão do QRCode gerado.



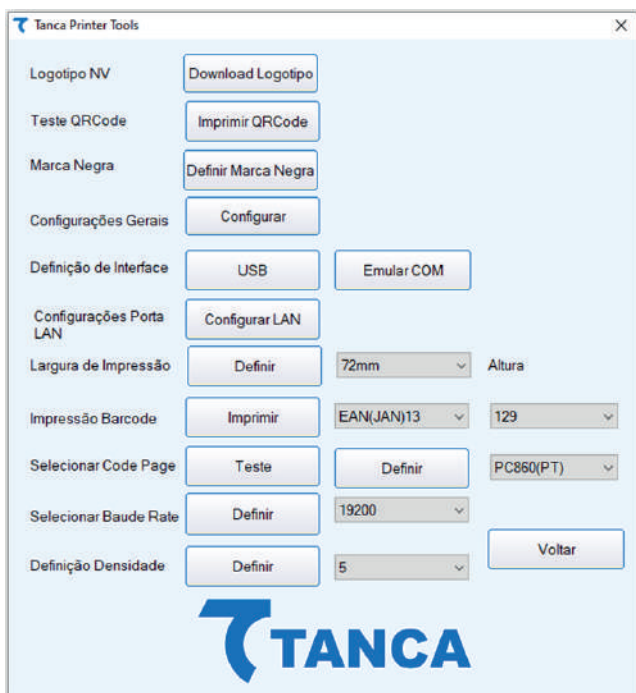
5. Na opção [Definir Marca Negra] é possível alterar as configurações relacionadas ao black mark da impressora.



6. Na opção [Configurar] é possível habilitar ou desabilitar a guilhotina e o beep. Além de configurar a largura da bobina e a quantidade de caracter por linha e a velocidade de impressão da porta VCOM.



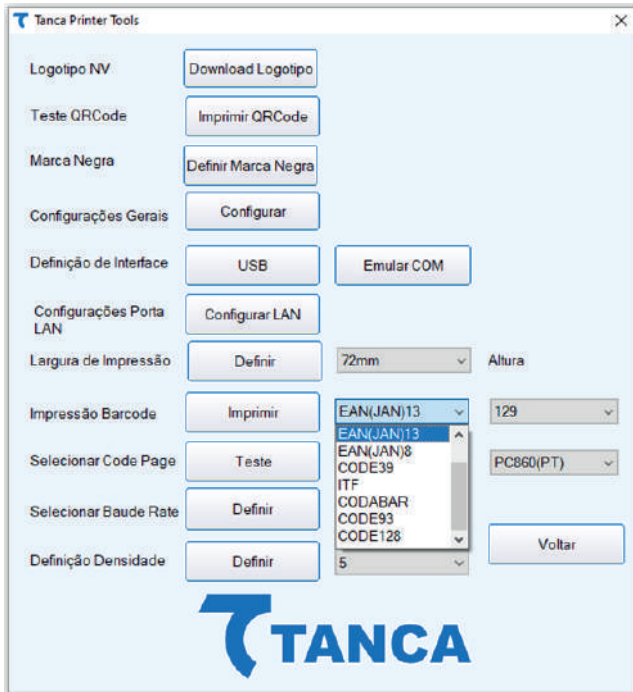
7. Em [Definição de Interface] é possível alterar a interface de comunicação da impressora sendo USB ou COM emulada, com apenas um clique.



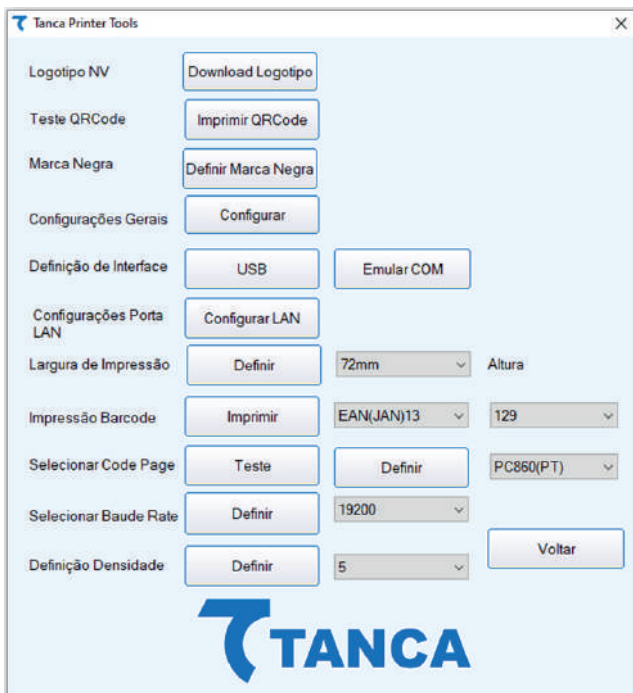
8. Na opção [Largura de Impressão], é possível escolher a largura desejada para impressão e clicar em [Definir].



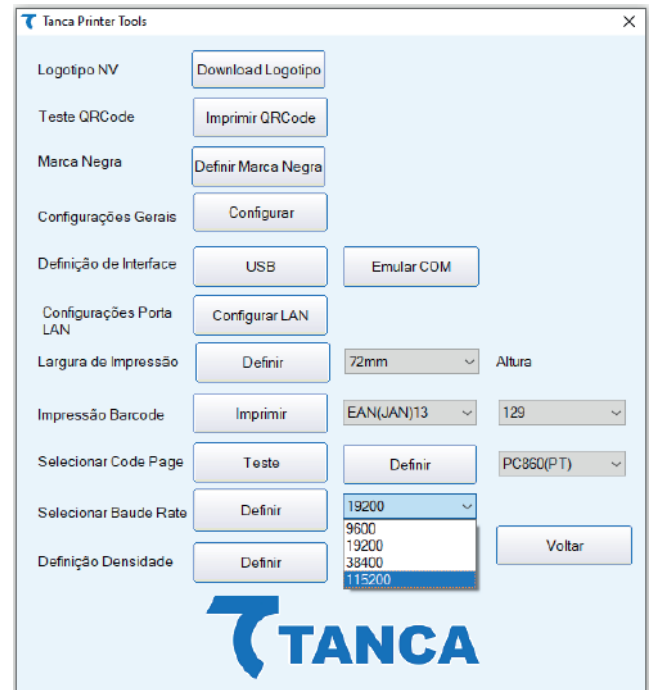
9. Na opção [Barcode de Impressão], é possível realizar a impressão do tipo de código de barras desejado para fins de testes.



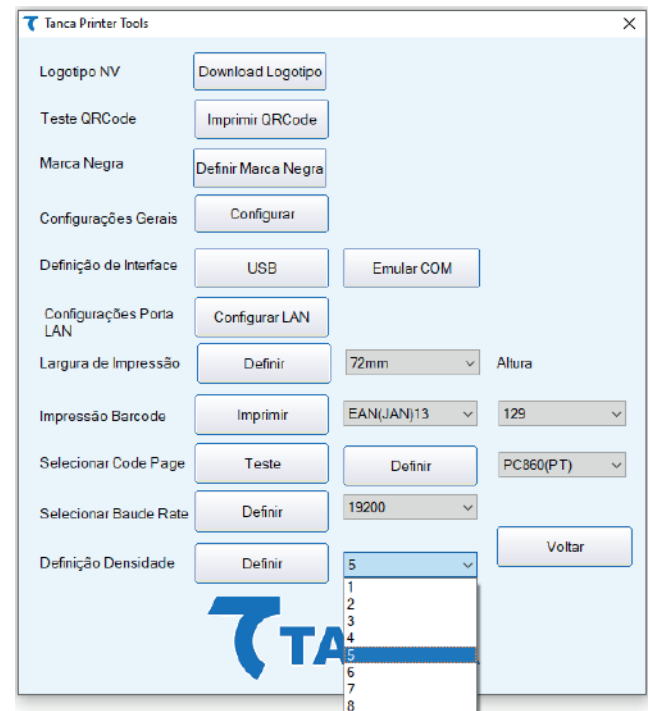
10. Na opção [Selecionar Code Page] é possível escolher e selecionar o Code Page desejado.



11. Na opção [Selecionar Baud Rate], é possível escolher e definir o Baud Rate desejado.

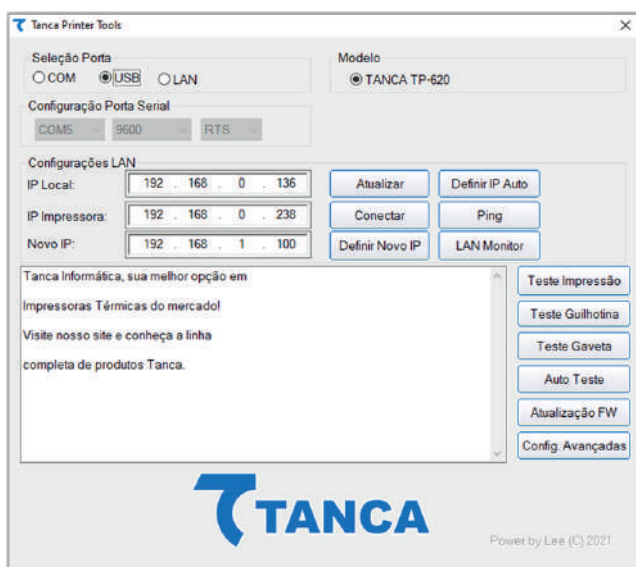


12. Na opção [Definição de Densidade] é possível definir o contraste da impressão.

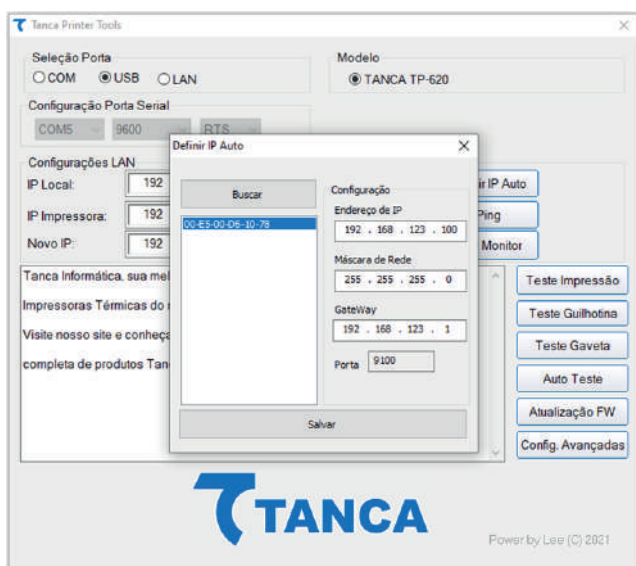


Configurar Interface LAN

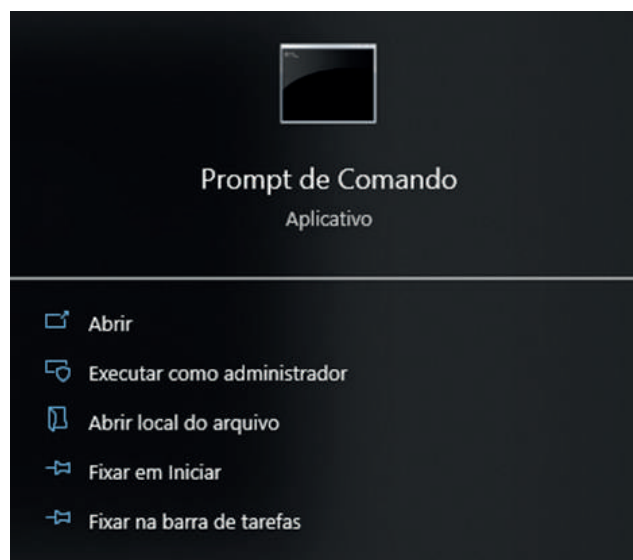
1. Retorne à tela inicial do software [POS Printer Test].



2. Clique em [Definir IP Auto] e, posteriormente, em [Buscar]. Clique duas vezes no endereço MAC abaixo de [Buscar].



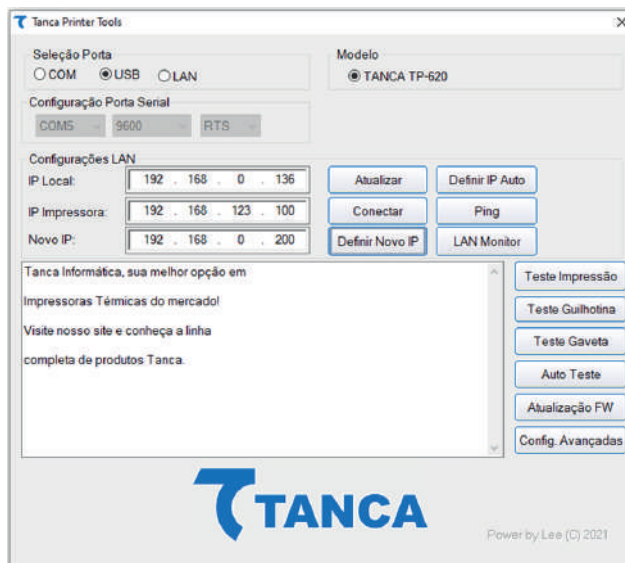
3. Abra o "Prompt de comando" e selecione [Executar como administrador].



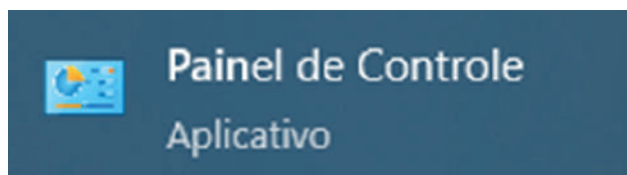
4. Digite [arp -a], pressione [Enter] para mostrar os IPs em uso e escolha um IP disponível. O IP escolhido foi [ex.192.168.0.200].



5. Digite o IP escolhido [ex.192.168.0.200] em 'Novo IP' e clique em [Definir Novo IP].



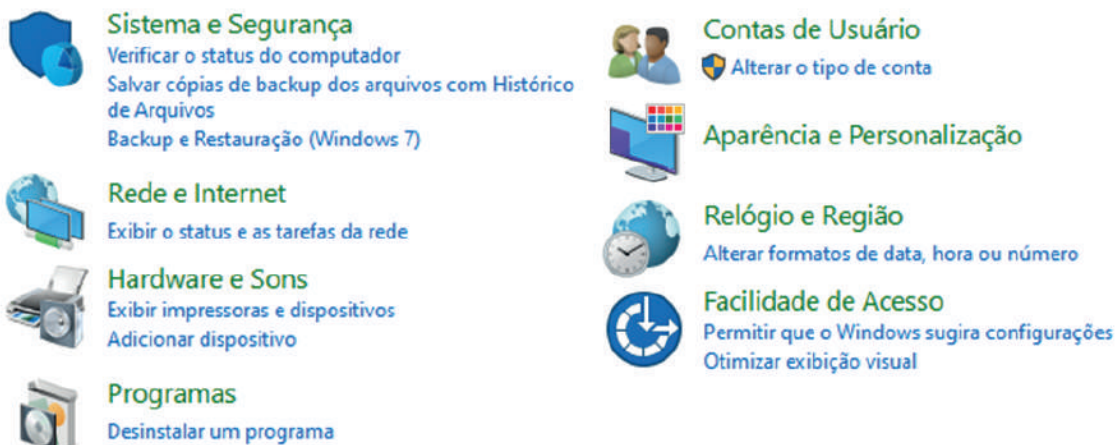
6. Abra o [Painel de controle].



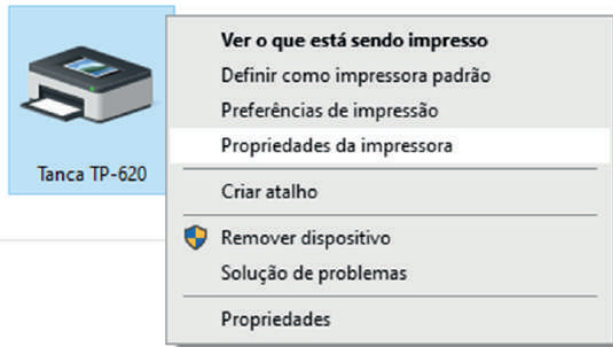
7. Clique em [Dispositivos e Impressoras] para entrar.

Ajuste as configurações do computador

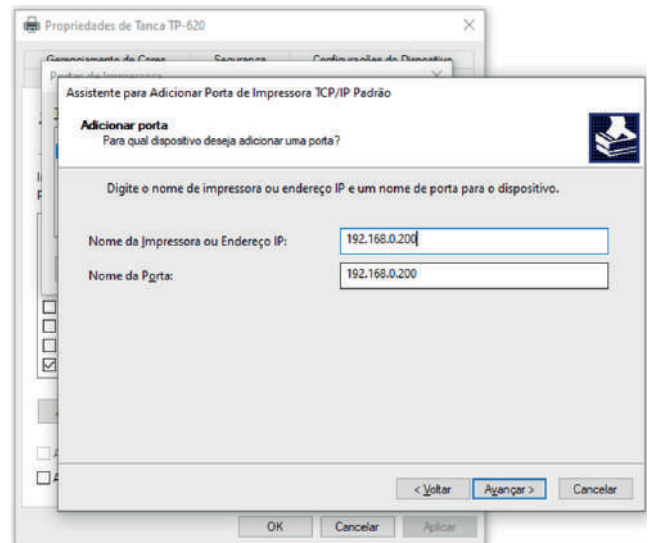
Exibir por: Categoria ▾



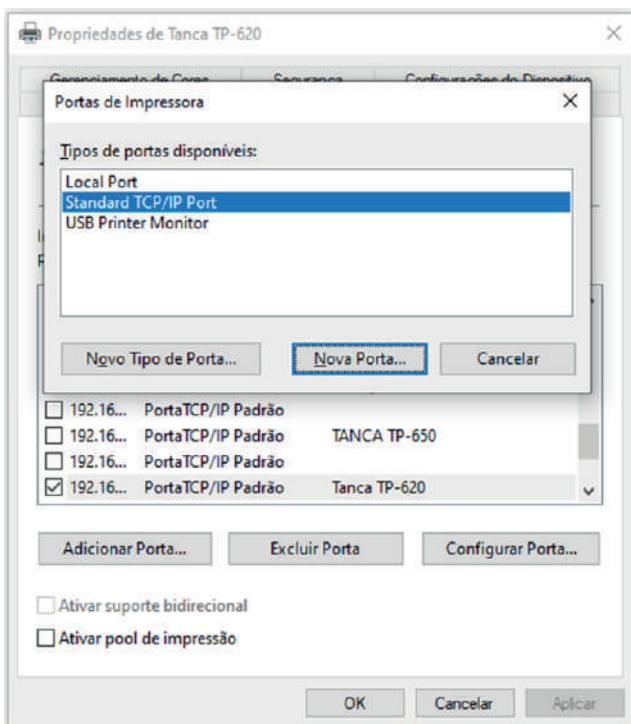
8. Clique com o botão direito do mouse na impressora que deseja compartilhar e selecione [Propriedades da impressora].



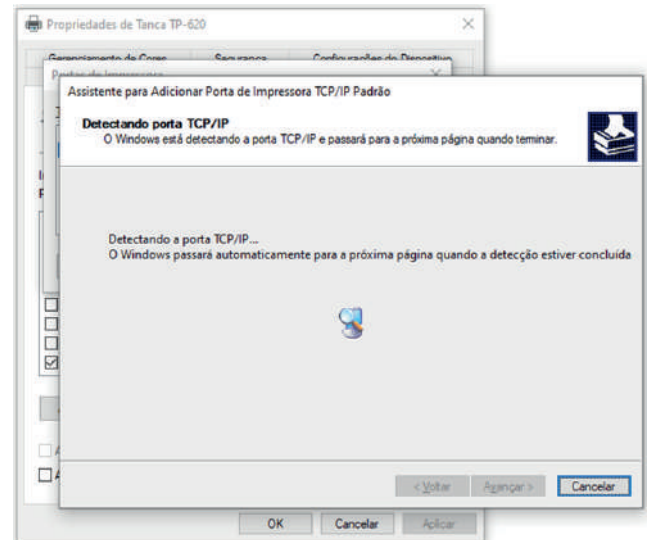
10. Digite o IP escolhido e clique em [Avançar].



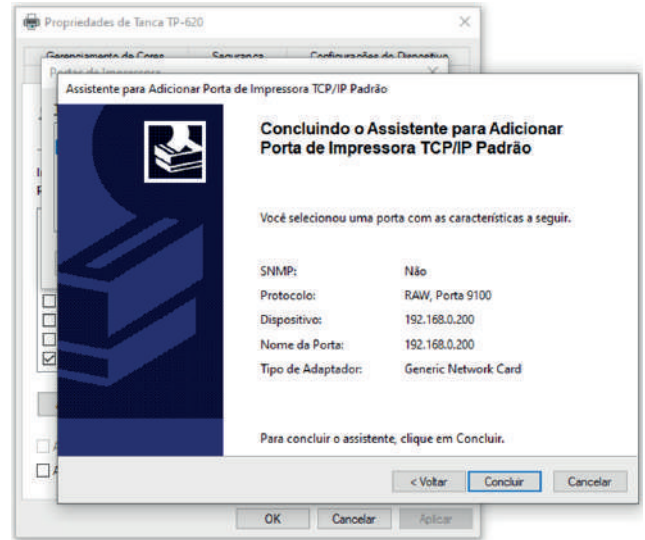
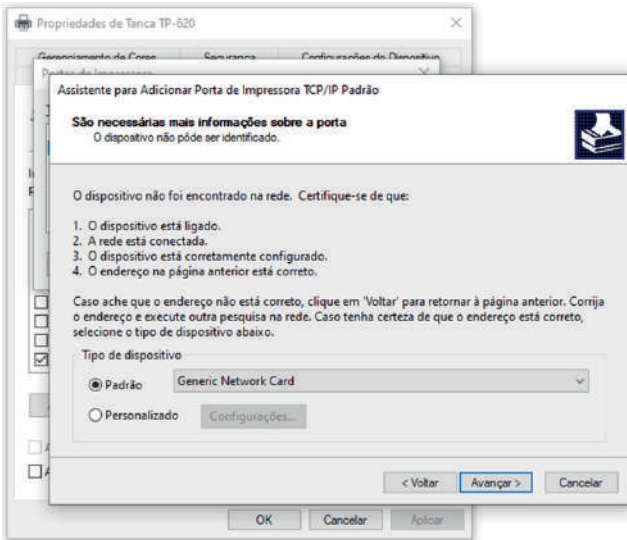
9. Abra a guia "Portas", clique em [Adicionar Porta...] e clique duas vezes em [Standard TCP/IP Port].



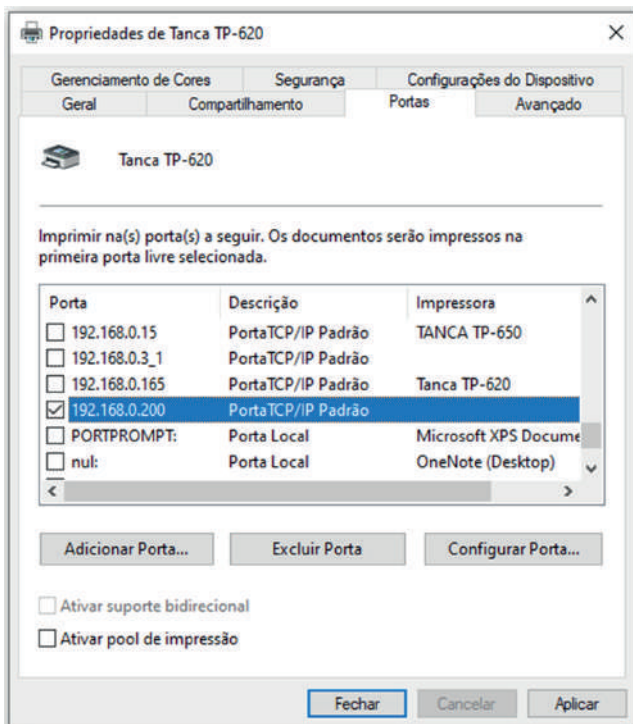
11. Aguarde a detecção da porta TCP/IP.



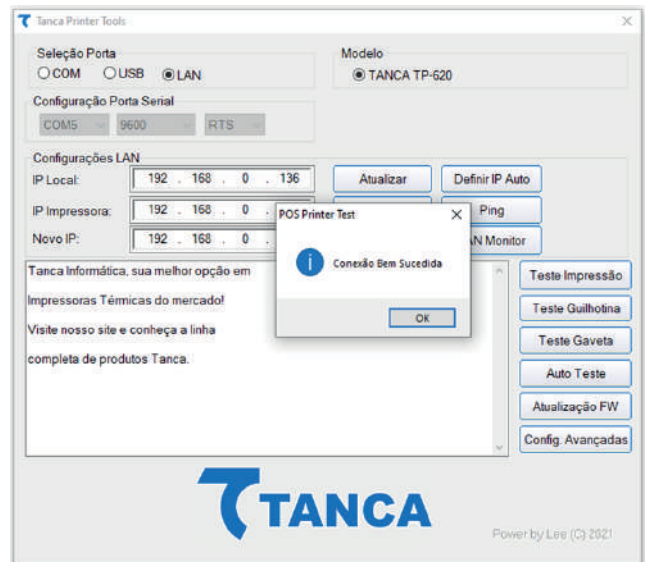
12. Após a detecção, clique em [Avançar] e, posteriormente, em [Concluir].



13. Selecione a porta e clique em [Avançar].



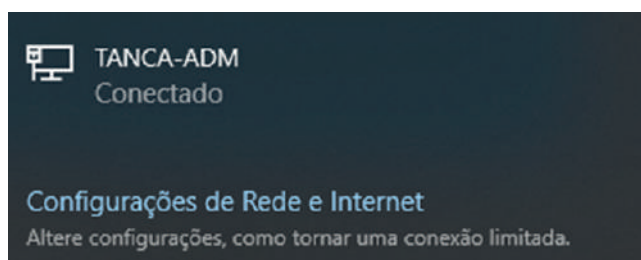
14. Retorne ao software [POS Printer Test], selecione a porta 'LAN', digite o IP escolhido em [IP Impressora] e clique em [Conectar].



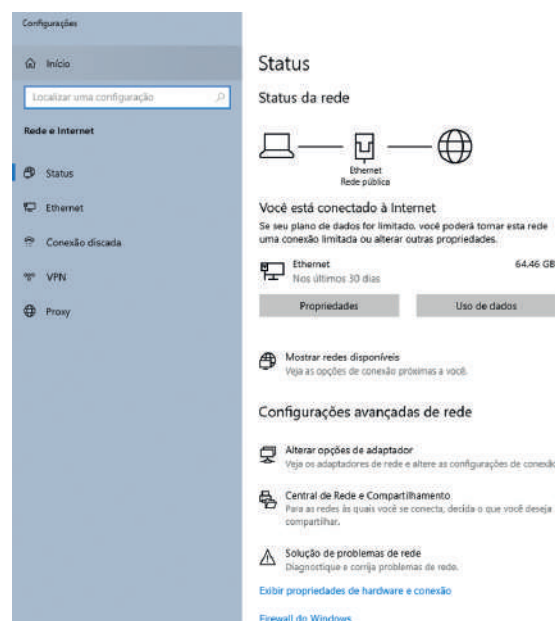
Imprima alguns testes para verificar a conexão.

Como Compartilhar a Impressora no Windows

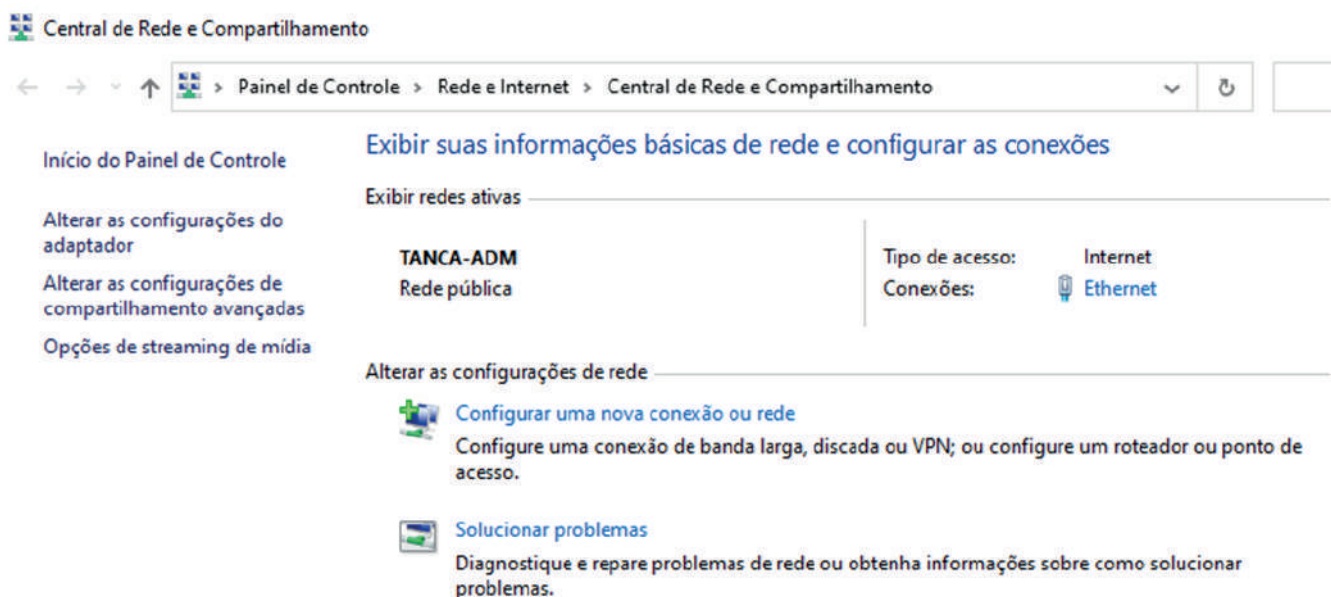
1. Certifique-se de que a impressora e o PC estejam na mesma rede e clique em [Configurações de rede e Internet].



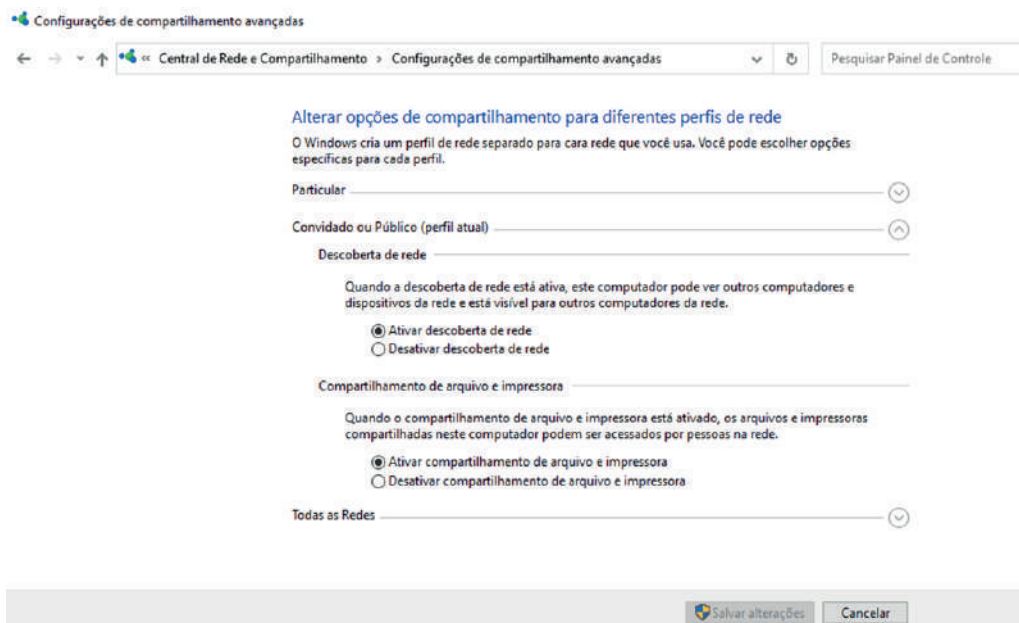
2. Entre em [Configurações de Rede e Internet] e selecione [Central de Rede e Compartilhamento].



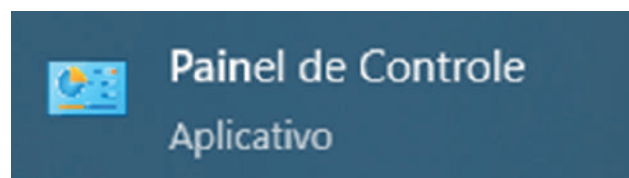
3. Acesse [Central de Rede e Compartilhamento] e selecione [Alterar configurações de compartilhamento avançadas].



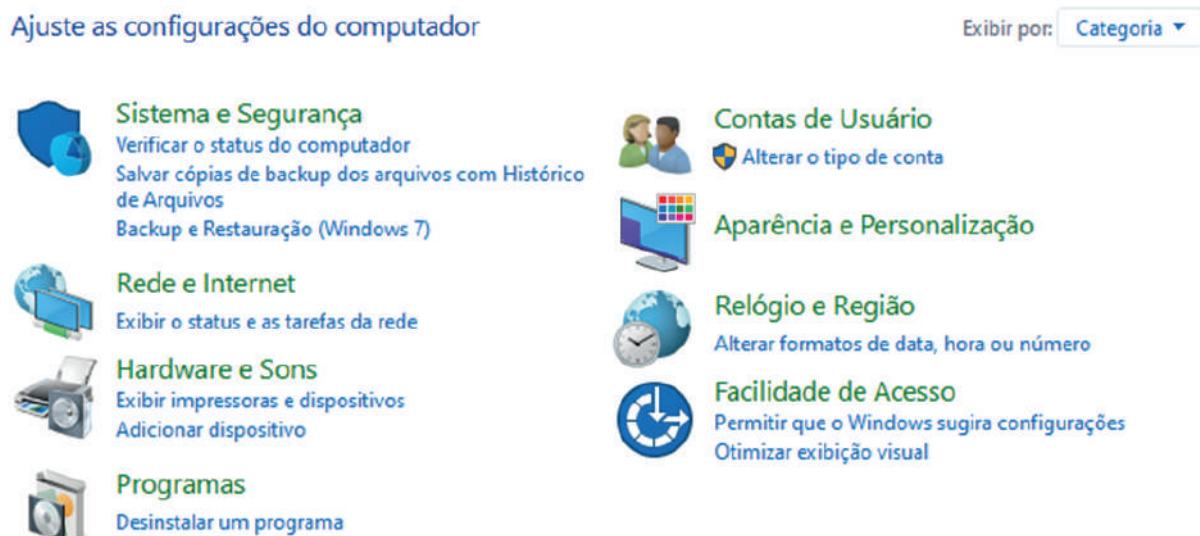
4. Depois de entrar em [Alterar configurações de compartilhamento avançadas], marque [Ativar descoberta de rede] e [Ativar compartilhamento de arquivos e impressoras] para [Salvar alterações], conforme mostrado abaixo.



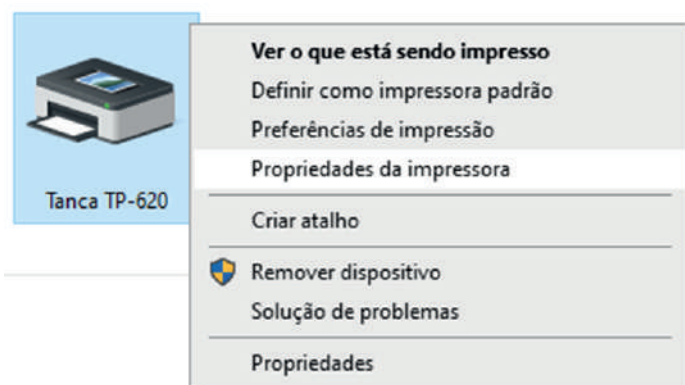
5. Abra o [Painel de controle].



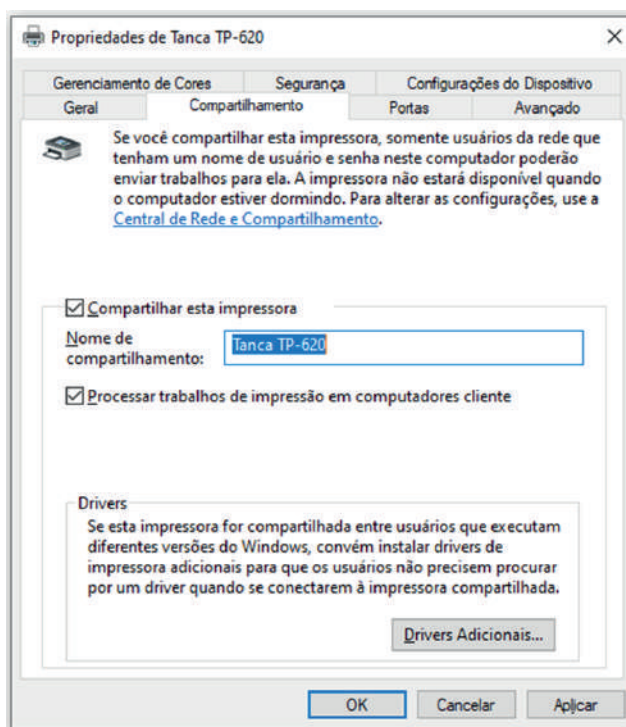
6. Clique em [Dispositivos e Impressoras] para entrar.



7. Clique com o botão direito do mouse na impressora que deseja compartilhar e selecione [Propriedades da impressora].



8. Abra a guia "Compartilhamento" e marque [Compartilhar esta impressora] e [Processar trabalhos de impressão em computadores cliente]. E depois clique em "aplicar" para confirmar.



9. Agora você pode encontrar a impressora compartilhada já instalada no [Painel de controle].



Cuidados com a impressora TANCA TP-620+

- Certifique-se de instalar sua impressora em uma superfície estável e evitar vibrações e impactos.
- Não utilize ou armazene em locais sujeitos a altas temperaturas, umidade ou alto nível de poluição.
- Evite que água ou outros materiais como metal entrem no interior da impressora. se isso acontecer, desconecte o cabo de alimentação CA imediatamente.
- Nunca tente imprimir sem papel, ou irá danificar o rolo de borracha e a cabeça de impressão.
- Desconecte sua impressora TANCA TP-620+ caso não utilize por um longo período de tempo.
- Certifique de desligar o produtor ao conectar e desconectar.

Limpeza da cabeça de impressão

Limpe imediatamente o cabeçote de impressão se uma dessas situações abaixo ocorrer.

- Impressão clara
- Impressão clara em coluna
- Impressão barulhenta

Etapas para realização da limpeza:

1. Desligue a impressora e abra a tampa de papel, remova a bobina.
2. Após o uso da impressora a cabeça de impressão pode estar muito quente, aguarde a cabeça de impressão esfriar.
3. Limpe a cabeça de impressão com um pano ou hastes flexíveis levemente umedecidos com álcool isopropílico.
4. Aguarde até a evaporação completa do álcool isopropílico para fechar a tampa. Em seguida imprima uma página de autoteste.

Declaração

- Os usuários são responsáveis por qualquer dano causado ao dispositivo seja por motivos de mal uso ou uso de acessórios adquiridos através de canais não oficiais.
- O conteúdo desse manual está sujeito a alteração sem aviso prévio.

